



Généatique

Exporter un GEDCOM

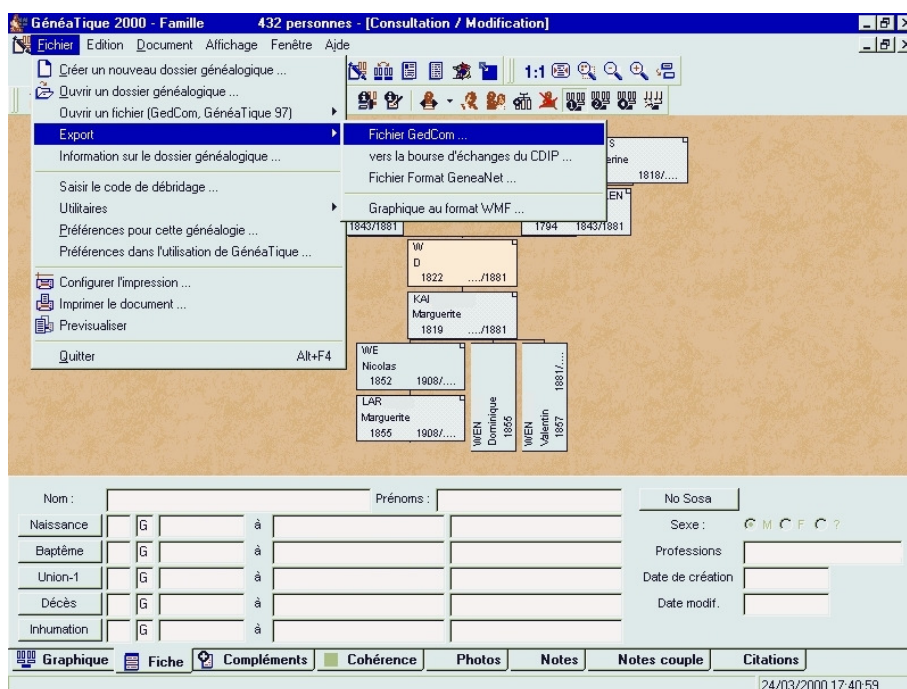
Généatique 2000

Ouvrir votre fichier de Généalogie

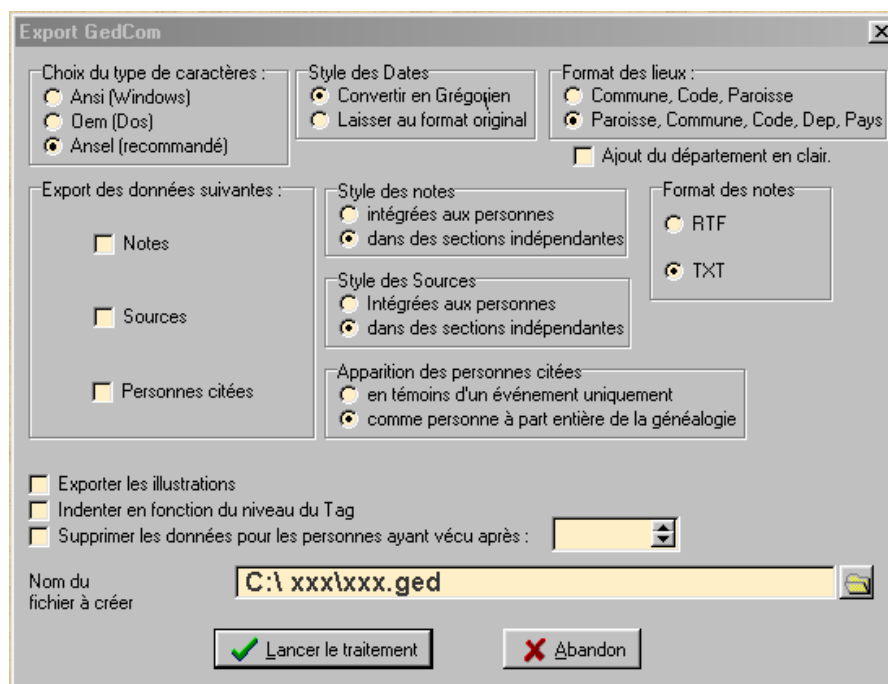
Cliquer sur l'onglet de la barre de menu "Fichier", un menu secondaire s'ouvre

Pointer la fonction " Export"

Cliquer sur "Fichier Gedcom"



Une fenêtre apparaît





Choisir les paramètres

Choix du type de caractères : Cocher **Ansel**
Style des dates : Cocher **Convertir en Grégorien**
Format des lieux :
Cocher Paroisse, Commune, Code, Dept, Pays

Pour un export à envoyer à Aprogemere : décocher Notes, Sources, Personnes Citées, illustrations

Saisir le nom choisi pour votre fichier Gedcom avec son chemin. N'oubliez pas d'indiquer l'extension du fichier Gedcom (par exemple "XXX.ged").

Généatique 2000 ne permet pas d'exporter une branche,
Pour Aprogemere exporter tout le fichier et indiquer à l'administrateur la branche que vous souhaitez publiée

Lancer le Traitement.

Généatique 2006

Ouvrir votre fichier de Généalogie
Se positionner sur la personne dont on veut l'ascendance par exemple
Cliquer sur l'onglet de la barre de menu "Fichier", un menu secondaire s'ouvre
Pointer la fonction " Export"
Cliquer sur "Fichier Gedcom"

The screenshot shows the 'Famille fanny' genealogy software interface. The 'Fichier' menu is open, displaying the following options:

- Créer un nouveau dossier généalogique ...
- Ouvrir, dupliquer, renommer ou supprimer un dossier généalogique ...
- Ouvrir un fichier (GedCom, Généatique 97, General)
- Export
- Information sur le dossier généalogique ...
- Saisir le code d'activation ...
- Configurer l'impression ...
- Imprimer le document ...
- Prévisualiser
- Export Graphique Wmf, Jpg, Bmp, ... et Pdf
- Quitter

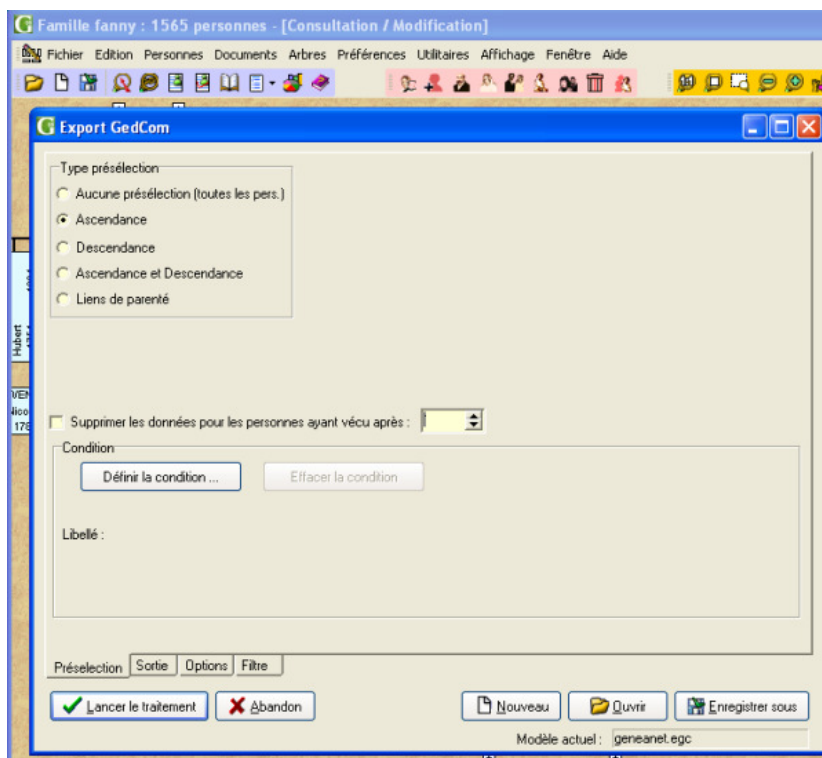
The 'Export' submenu is also open, showing the following options:

- Fichier GedCom ...
- vers la bourse d'échanges du CDIP ...
- GeneaNet
- Fichier Format Cousin Gen Web ...

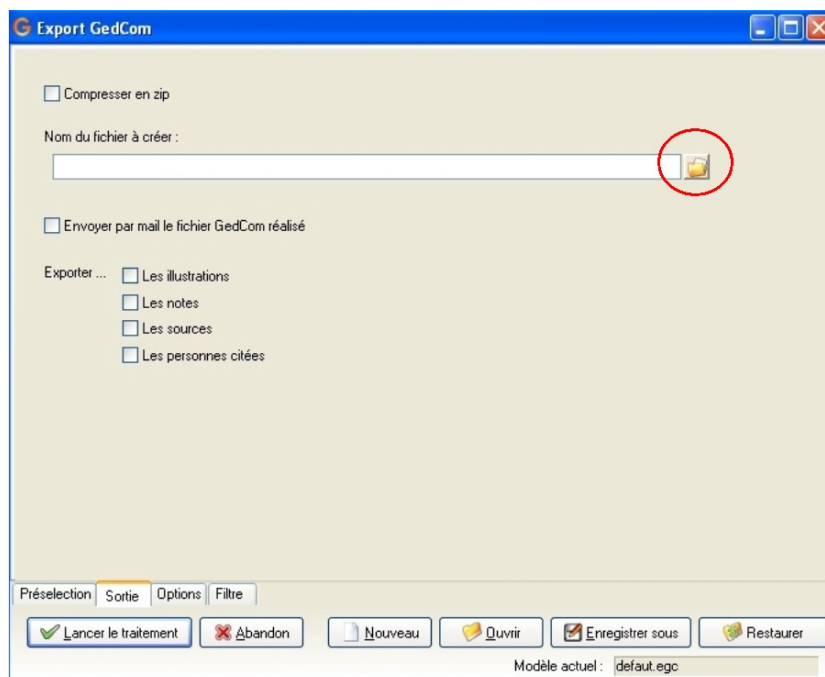
The background shows a genealogical chart with various family members and their dates. The chart includes names like WE, G, KAE, KE, WEN, W, and LAROSCH, along with their birth and death dates. The chart is displayed on a light brown background with a grid of boxes representing individuals.



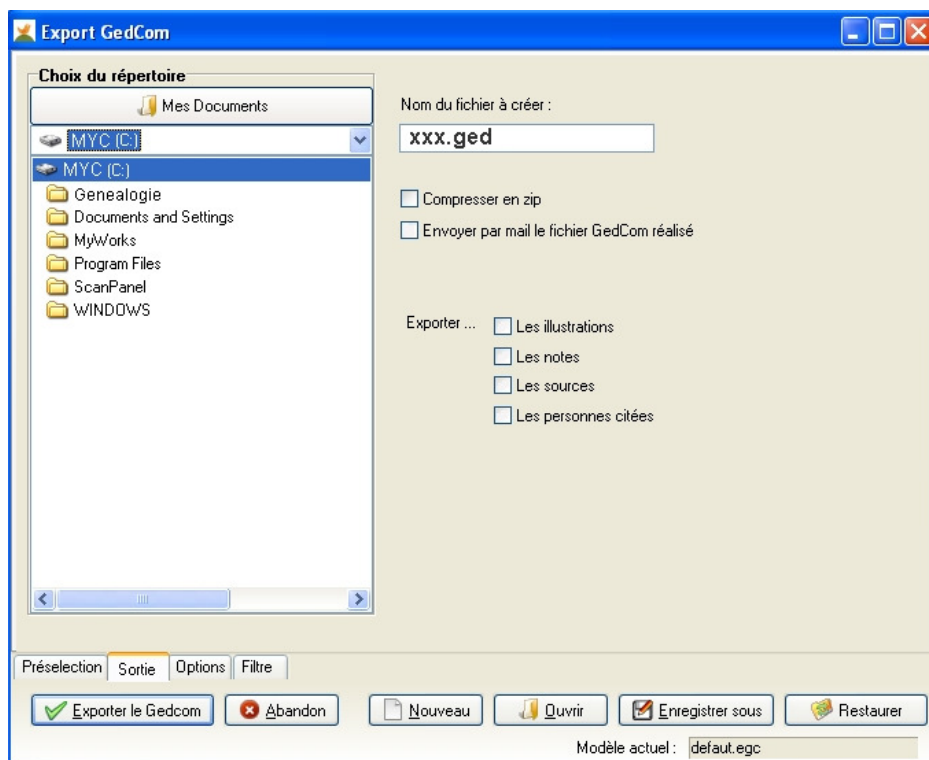
Une fenêtre s'ouvre sur l'onglet Préselection



Choisir le type de présélection : ascendance par exemple
Cliquer sur l'onglet Sortie

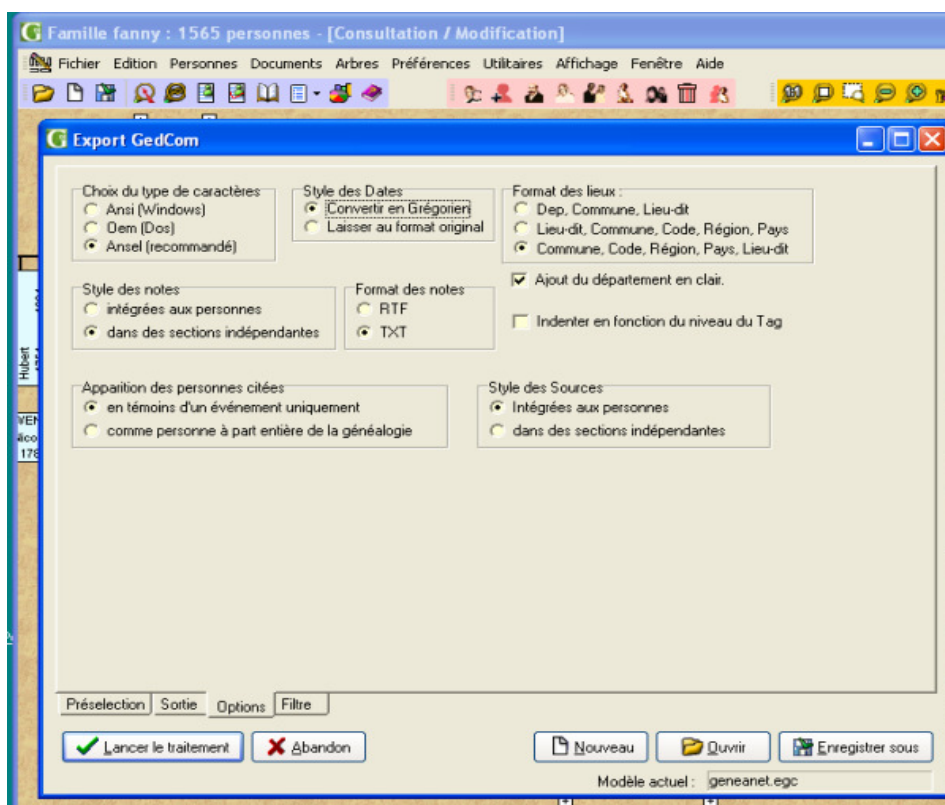


Cliquer sur l'icône Répertoire



Choisir le répertoire
Saisir le nom du Fichier qui sera créé
Définir le contenu de l'Export
Pour Aprogemere Tout décocher

Cliquer sur l'onglet Options

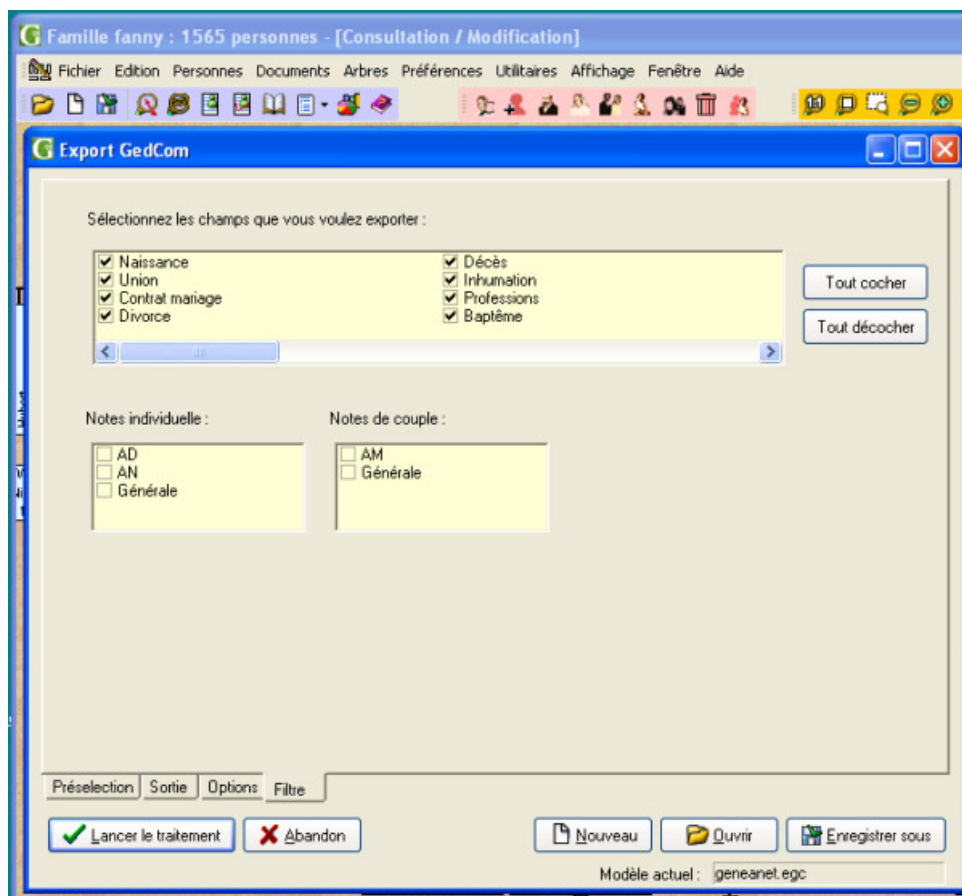




Choisir les paramètres

Choix du type de caractères : Cocher **Ansel**
Style des dates : Cocher **Convertir en Grégorien**
Format des lieux :
Cocher Commune, Code, Région, Pays
Cocher Ajout du département en clair

Cliquer sur l'onglet Filtre



Choisir les données à Exporter
Pour Aprogemere Tout Cocher

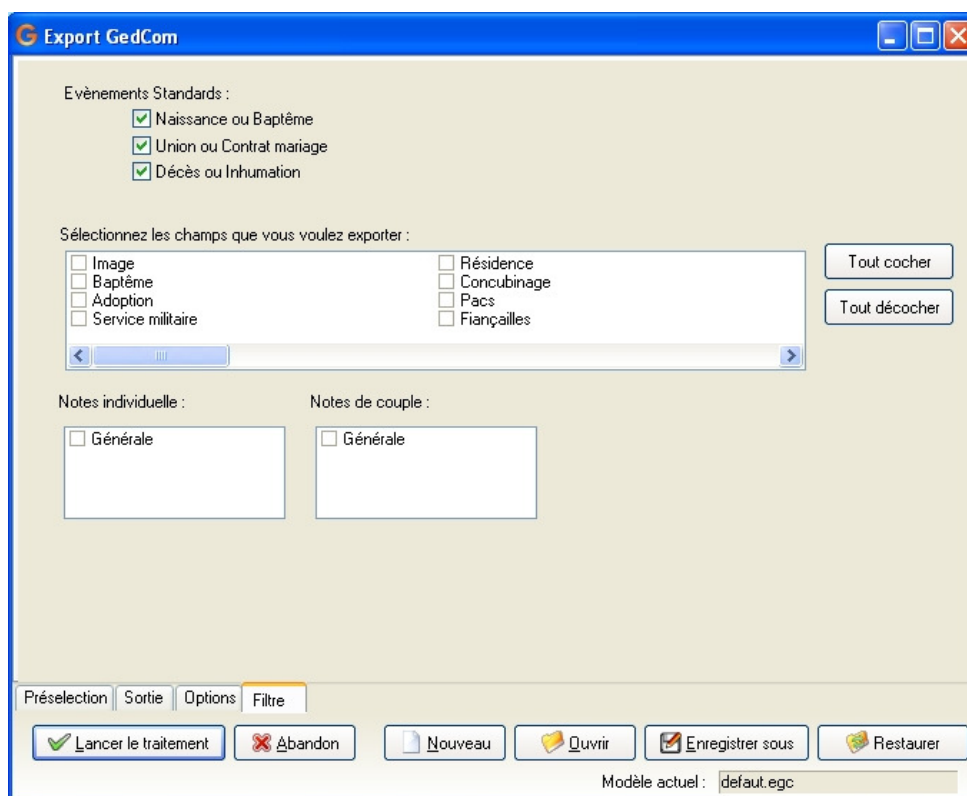
Choisir les notes : AD pour les décès, AN naissances et AM mariages.
Pour Aprogemere Tout Décocher

Lancer le Traitement



Généatique 2009 et 2010

Les opérations sont identiques à Généatique 2006,
L'onglet filtre a une présentation différente :



Evènements Standrads Tout Cocher
Sélectionner les champs à exporter
Pour Aprogemere Tout décocher

Note Individuelle et de couple
Pour Aprogemere Décocher

Lancer le traitement

----- § -----